

# TÜRKİYE GELENEKSEL KANAL ESNAFININ NABZI

HAZİRAN'20 DÖNEM DEĞERLENDİRMESİ



# ARAŐTIRMA METODOLOJİSİ

## AMAÇ

Geleneksel Kanal'da hizmet vermekte olan işyerlerinin ticari ve mali durumları, işyeri sahiplerinin genel ekonomiye ilişkin mevcut durum değerlendirmeleriyle gelecek dönem beklentileri ve hizmet aldıkları firmalara dair memnuniyet değerlendirmelerini ölçümlemektir.



## ÖRNEKLEM

Türkiye temsiliyetini sağlamak amacıyla NUTS1 istatistikî bölge sınıflandırmasına göre örneklem kurgusu geliştirilmiştir.



## YÖNTEM

Görüşmeler bilgisayar destekli yüz yüze anket yöntemi ile yapılmaktadır. Veriler; REM People tarafından geliştirilen Rem InStore uygulaması yardımıyla toplanmakta, sonuçlar web tabanlı, gerçek zamanlı bir ortamda raporlanmaktadır.



## KAPSAM

Görüşmeler; Geleneksel Kanal olarak tanımlanan Bakkal, Kuruyemiş & Büfe, Tekel Bayii vb. noktalarda yapılmaktadır. Aylık nokta sayıları Türkiye temsili sağlanacak şekilde belirlenmekte olup, her ay minimum 550-600 nokta ile ölçümleme yapılmaktadır.



## ENDEKS HESAPLAMA MODELİ

- Çalışmada sorgulanan kriterler için 5'li Likert Ölçeği kullanılmıştır.
- Endeksler; 4 (Olumlu) ve 5 (Çok Olumlu) puan veren katılımcıların % oranlarının toplamından oluşturulmuştur.
- Araştırma kapsamında 3 Ana Endeks takip edilmektedir: Güven Endeksi, Ticaret Endeksi ve Politika Endeksi
- Güven Endeksinin altında 5 Alt Endeks ayrıca takip edilmektedir. Bunlar;
- Mali Durum, Genel Ekonomi, Genel Yaşam, Yatırım Eğilimi ve Tasarruf Eğilimidir.



# GÜVEN ENDEKSİ HESAPLAMA YÖNTEMİ

TR

rem  
barometer

- Mevcut durum ve beklentileri anlamaya yönelik; katılımcılara aşağıdaki sorular 5'li Likert Ölçeğinde sorulmaktadır.
- Her bir soru için 4 & 5 (T2B) cevabını veren katılımcıların oranları hesaplandıktan sonra, bu oranların ortalaması ile Güven Endeksi hesaplanmaktadır.
- Güven Endeksi; aşağıda belirtilen 5 alt endekse ayrılmış olup, bu endeksler kendi içerisinde yine aynı yöntem ile hesaplanmaktadır.

## Mali Durum

- D1.1 Geçen AY'a Göre İşlerinizin Nasıl Değiştiğini Düşünüyorsunuz?  
D1.2 Geçen YIL'a Göre İşlerinizin Nasıl Değiştiğini Düşünüyorsunuz?  
D1.3 Önümüzdeki (Gelecek) 12 AYLIK Dönemde İşlerinizin Nasıl Değiştiğini Düşünüyorsunuz?

## Genel Ekonomi

- D2.1 Geçmiş 12 AYLIK dönemde Türkiye'nin Ekonomik Durumunun nasıl değiştiğini Düşünüyorsunuz?  
D2.2 Önümüzdeki (gelecek) 12 AYLIK dönemde Türkiye'nin ekonomik durumunun nasıl değişeceğini bekliyorsunuz?

## Genel Yaşam

- D3.1 Geçmiş 12 AYLIK dönemde Türkiye'nin ekonomi haricindeki 'genel durumunun' nasıl değiştiğini düşünüyorsunuz?(demokrasi, temel hak ve özgürlükler, terör, eğitim, bilim, kültür, sanat vb.)  
D3.2 Önümüzdeki(gelecek) 12 AYLIK dönemde Türkiye'nin ekonomi haricindeki genel durumunun nasıl değişeceğini düşünüyorsunuz?(demokrasi, temel hak ve özgürlükler, terör, eğitim, bilim, kültür, sanat vb.)

## Yatırım Eğilimi

- D4.1 içinde bulunduğumuz dönem, işinize yatırım yapmak için sizce uygun bir zaman mıdır?(Dükkan değişikliği, eleman almak, şubeleşmek, yeni ürün ve hizmetler eklemek vb.)  
D4.2 Önümüzdeki 3 ay içerisinde işinize yatırım yapma ihtimaliniz nedir?(Dükkan değişikliği, eleman almak, şubeleşmek, yeni ürün ve hizmetler eklemek vb.)

## Tasarruf Eğilimi

- D7.1 Genel ekonomik durum dikkate alındığında, içinde bulunduğumuz dönem tasarruf etmek için uygun bir zaman mı?  
D7.2 Gelecek 12 aylık dönemde tasarruf etme (Türk Lirası, döviz, altın, mevduat, diğer finansal yatırım araçları vb.) ihtimaliniz var mı?



# TİCARET ENDEKSİ HESAPLAMA YÖNTEMİ

TR

rem  
barometer

- Noktalara ait ticaretin değişim durumunu anlamaya yönelik; katılımcılara "bir önceki aya göre kıyaslandığında aşağıdaki ürün kategorilerine ait satışların nasıl değişiklik gösterdiği" sorulmaktadır.
- Katılımcıların görüşleri 5'li Likert Ölçeğine göre alınmıştır. (5-Çok arttı, 4-Arttı, 3-Değişmedi, 2-Azaldı, 1- Çok Azaldı veya Kategori Satışı Yok)
- Her bir kategori için 4 & 5 cevaplarının oranları (T2B) hesaplandıktan sonra, bu oranların ortalaması ile Ticaret Endeksi hesaplanmıştır.
- Not:Ticaret Endeksi değeri yorumlanırken hipotezin satışların artması veya artmaması yönünde olduğu göz önünde bulundurulması gerekmektedir.

## Ticari Değişimi (Satış Performansı) Takip Edilen Kategoriler:

- Meyve – Sebze
- Et - Balık Ürünleri
- Süt - Kahvaltılık Ürünleri
- Temel Gıda Maddeleri (Un, Şeker, Bakliyat, Çorba, Yağ vs)
- Atıştırmalık Ürünler (Bisküvi, Çikolata, Sakız, Şekerleme, Cips, Kraker, Kek vs)
- Gazlı İçecekler (Cola, Gazoz, Fanta vs)
- Gazsız İçecekler (Meyve Suyu, Hazır Kahve, Ayran vs)
- Alkollü İçecekler
- Tütün Mamulleri
- Bebek Ürünleri
- Temizlik Ürünleri (Deterjan, Çamaşır Suyu, Kağıt vb.)
- Kişisel Bakım Ürünleri
- Dondurma
- Çay
- Paket Su
- Ekmek



# POLİTİKA ENDEKSİ HESAPLAMA YÖNTEMİ

TR

rem  
barometer

- Politik ve siyasi gelişmelere dair eğilimlerini anlamaya yönelik; katılımcılara aşağıdaki sorular 5'li Likert Ölçeğinde sorulmuştur.
- Her bir soru için 4 & 5 (T2B) cevabını veren katılımcıların oranları hesaplandıktan sonra, bu oranların ortalaması ile Politika Endeksi hesaplanmıştır.

- Mevcut iktidarın genel olarak hizmet ve politikalarını ne derece destekliyorsunuz?
- Mevcut il yerel yönetiminin (İl Belediyesi) genel olarak hizmet ve politikalarını ne derece destekliyorsunuz?
- Mevcut ilçe yerel yönetiminin (İlçe Belediyesi) genel olarak hizmet ve politikalarını ne derece destekliyorsunuz?
- Mevcut iktidarın "Ekonomi" politikalarını ne derece destekliyorsunuz?
- Mevcut iktidarın "Göçmenlik" politikalarını ne derece destekliyorsunuz?
- Türkiye'de yaşayan göçmenlerin ticaretinizi nasıl etkilediğini düşünüyorsunuz?

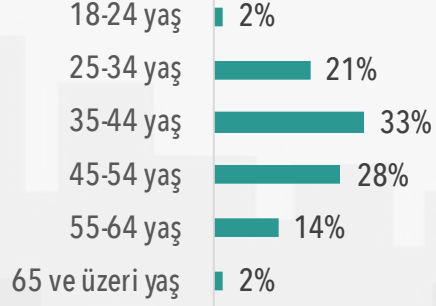


# DEMOGRAFİK DAĞILIM

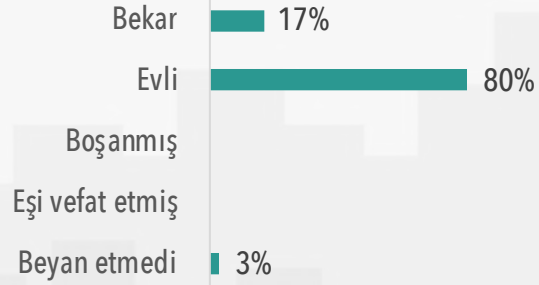
## Cinsiyet



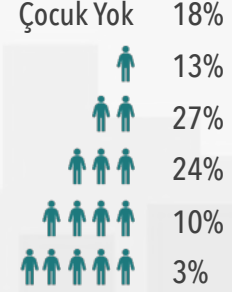
## Yaş



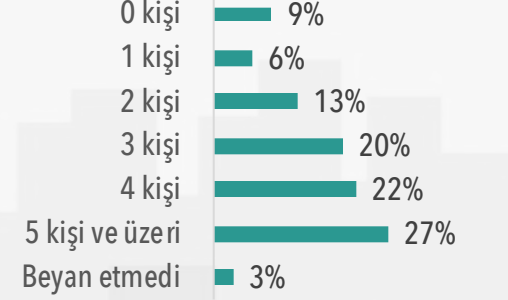
## Medeni Durum



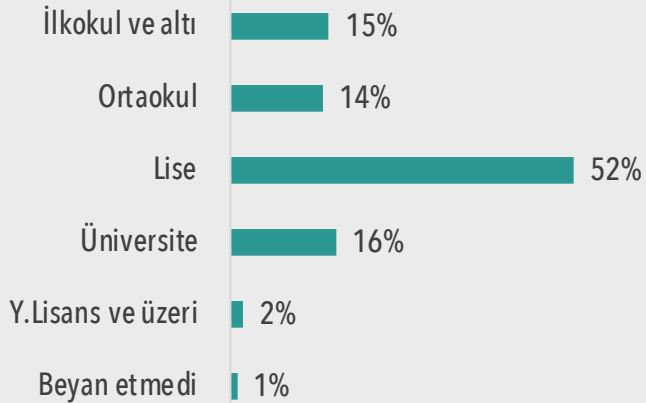
## Çocuk Sayısı



## Bakmakla Yükümlü Kişi Sayısı



## Eğitim Seviyesi



## Toplam Esnaflık Deneyimi



## Esnaf Segmentasyon Model

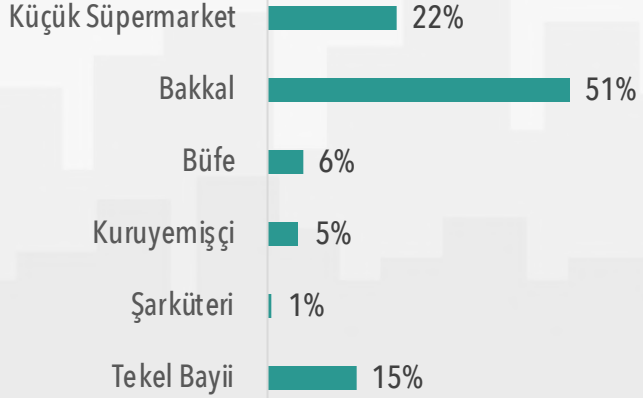
Görüşülen kişinin demografik ve esnaflık deneyimi bilgilerinden yararlanılarak profillemeye (Segmentasyon) yapılmıştır. Bu veriler ışığında aşağıdaki 4 Esnaf Segmenti oluşturulmuştur. Bu segmentlerin profilleri ve yüzdesel dağılımları aşağıdaki gibidir.

Eğitim düzeyi Lise ve üzeri & Toplam deneyimi 7 yıl ve üzeri:	EĞİTİMLİ ESNAF	%51
Eğitim düzeyi Ortaokul ve altı & Toplam deneyimi 7 yıl ve üzeri :	ALAYLI ESNAF	%26
Eğitim düzeyi Lise ve üzeri & Toplam deneyimi 7 yılın altında :	EĞİTİMLİ ÇAYLAK	%19
Eğitim düzeyi Ortaokul ve altı & Toplam deneyimi 7 yılın altında :	ÇAYLAK	%4

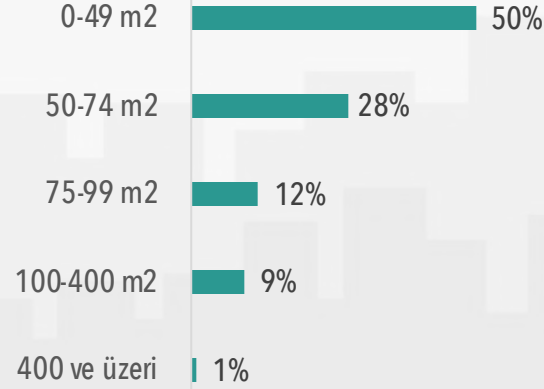


# ARAŞTIRMAYA KATILAN NOKTALARIN ÖZELLİKLERİ

## Noktanın Tipi



## Noktanın Büyüklüğü



## Noktanın Lokasyonu



## Noktanın Aylık Cirosu



## Nokta Segmentasyon Modeli:

Görüşmenin yapıldığı noktanın; tipi, metrekaresi, lokasyonu ve ciro bilgileri üzerinden nokta segmentasyonu yapılmıştır. Buna göre 4 ayrı nokta segmenti (tipi) oluşturulmuştur. Bu segmentlerin profilleri ve yüzdesel dağılımları aşağıdaki gibidir.



- Tüm lokasyonlarda aylık cirosu 75.000 TL ve üzeri olan noktalar

PLATİN: %29

- Tüm lokasyonlarda aylık cirosu 50.000 TL - 75.000 TL olan noktalar ile
- Ana cadde / meydan üzerinde 25.000 TL- 50.000 TL aylık cirosu olan noktalar

ALTIN: %38

- Ana cadde / meydan paralelinde & ara sokakta olup aylık cirosu 25.000 TL - 50.000 TL olan noktalar ile
- Ana cadde / meydan üzerinde 10.000 TL- 25.000 TL aylık cirosu olan noktalar

GÜMÜŞ: %23

- Diğer lokasyonda olup aylık cirosu 25.000 TL - 50.000 TL olan noktalar ile
- Ana cadde / meydan harici diğer lokasyonlarda olup 10.000 TL - 25.000 TL aylık cirosu olan noktalar

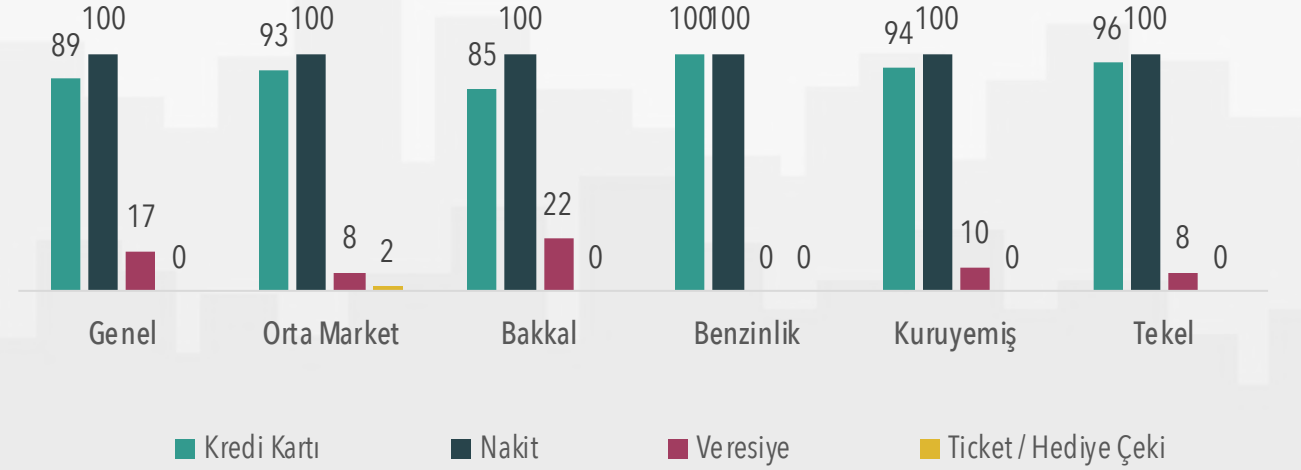
BRONZ: %10

# NOKTALARDAKİ TAHSİLAT ÜRÜNLERİ

Haziran dönemi içerisinde noktalardaki tahsilat türlerinin dağılımları incelendiğinde;

- Tüm noktalarda nakit ödeme geçerlidir.
- Kredi Kartı kullanımının geçerli olduğu nokta oranı da %89 ile oldukça yaygın kullanıma sahiptir. Bu oran Bakkal noktalarında diğer noktalara göre daha düşük yaygınlığa sahip olmakla birlikte bir önceki döneme göre anlamlı derecede artmıştır.
- Veresiye ile alış-veriş ise genel olarak noktaların %17'sinde yapılabilmektedir. Bir önceki döneme göre yaygınlığı 12 puan düşmüştür.
- Yemek Kartı /Hediye Çeki kullanımı ise sadece Orta Market noktalarının %2'inde geçerli olmaktadır. Bu noktalardaki yaygınlığı bir önceki döneme göre %3 oranında düşmüştür.

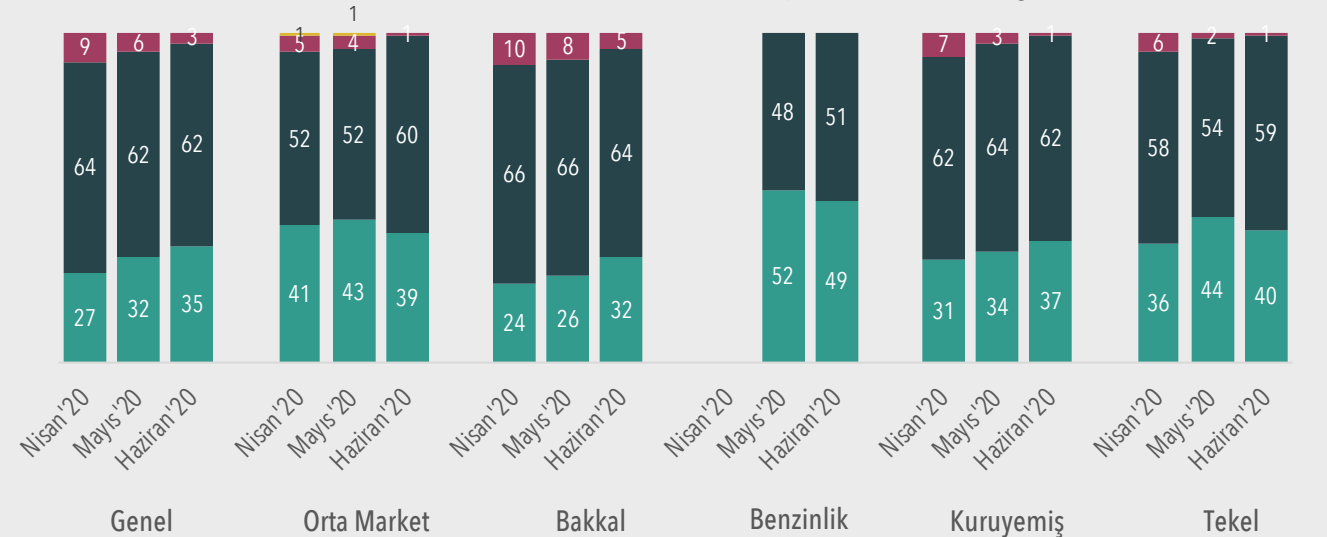
## Noktalardaki Tahsilat Türleri %



Ödeme çeşitlerinin (tahsilat türleri) ciro içerisindeki payları incelendiğinde;

- Nakit ödeme ile yapılan alış-verişlerin cirodaki payı %62'dir. Orta Market, Tekel ve Benzinlik noktalarında nakit ödeme ile elde edilen ciro payında artış gerçekleşmiştir.
- Kredi Kartı ile yapılan alış-verişlerin cirodaki payı %35 olup önceki döneme göre 3 puan artmıştır. Özellikle Bakkal ve Kuruyemiş noktalarındaki artış dikkat çekicidir. Benzinlik noktalarında her ne kadar önceki döneme göre nispi düşüş gerçekleşse de kredi kartı ciro payının en yüksek olduğu noktalardır.
- Veresiye ile alış-verişlerin ciro payı ise %3 olup tüm nokta tiplerinde düşüş trendini sürdürmektedir.

## Tahsilat Türlerinin Ciro İçerisindeki Payı %





# NOKTALARIN FİNANSMAN DURUMLARI

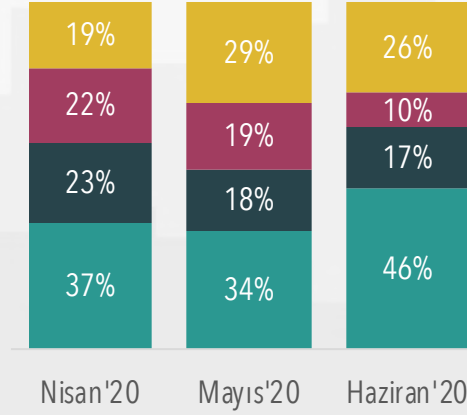
Noktaların finansman (kredi kullanma) durumları incelendiğinde;

- Mevcut durumda herhangi bir kredi borcu olan noktaların oranı %54 olup önceki döneme göre anlamlı seviyede azalmıştır. Bu azalış Ticari kredi borcu olan katılımcıların azalmasından kaynaklanmaktadır.
- Gelecek dönemde kredi çekme planı olan noktaların oranı %25 olup önceki döneme göre nispeten azalmıştır.

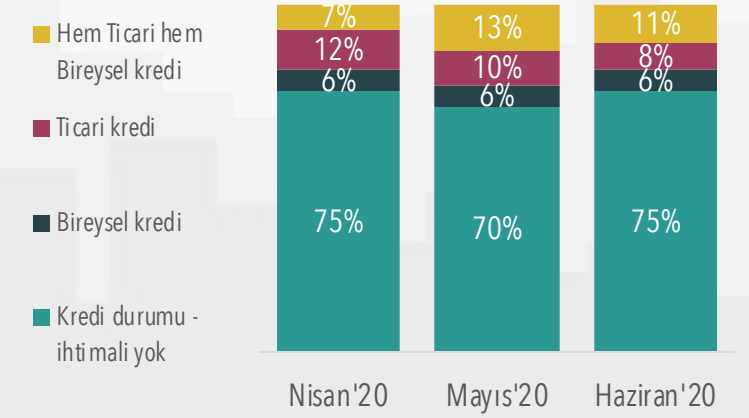
Haziran döneminde görüşülen katılımcıların;

- %22'sinin halı hazırda kredi borcu bulunmakta iken gelecekte de kredi çekmeyi planlamaktadır.
- %3'ünün halı hazırda kredi borcu bulunmamakta ancak gelecekte kredi çekmeyi planlamaktadır.
- %32'sinin halı hazırda kredi borcu bulunmakta ancak gelecekte kredi çekmeyi düşünmemektedir.
- %43'ünün ise halı hazırda kredi borcu bulunmamakta ve ayrıca gelecekte de kredi çekmeyi düşünmemektedir.

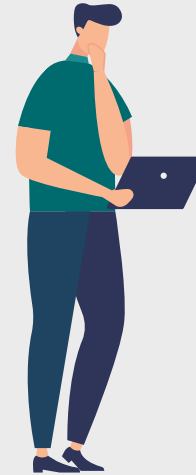
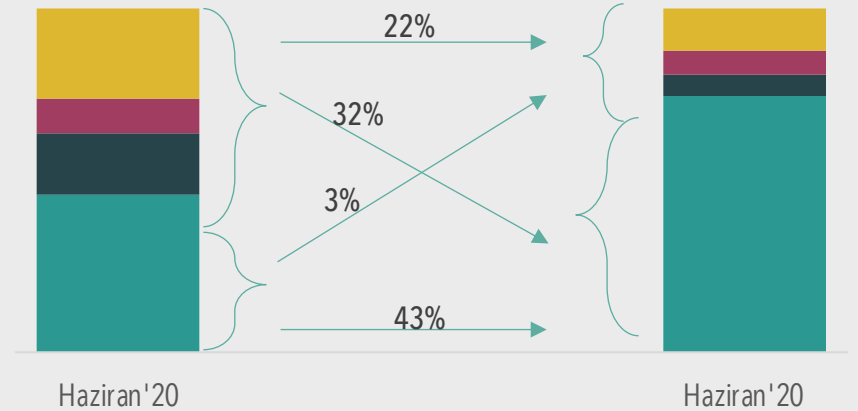
## Mevcut Kredi Borcu Durumu



## Gelecekte Kredi Çekme Planı



## Mevcut Kredi Borcu Durumu





GENEL

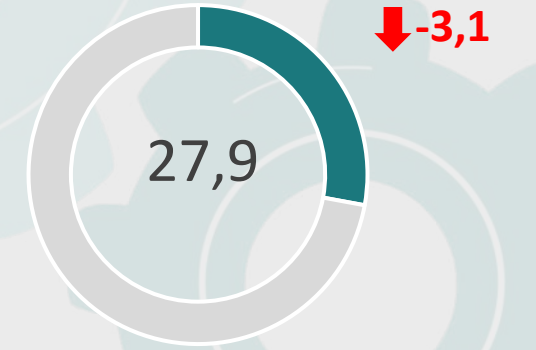
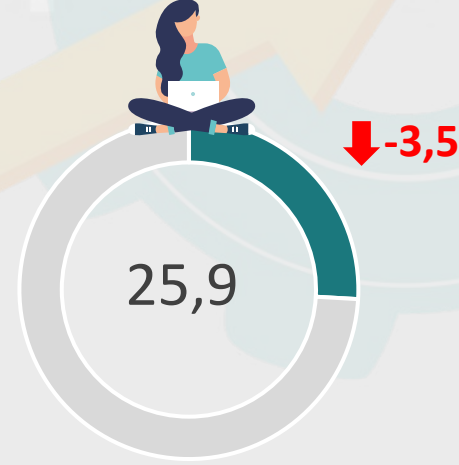
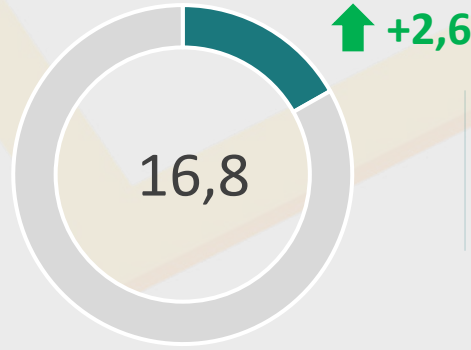
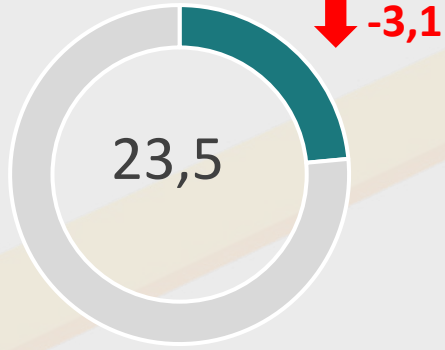
SONUÇLAR



# GENEL ENDEKS SONUÇLARI

**Haziran 2020** dönemi itibariyle genel endeksler incelendiğinde;

- **Güven Endeksi** Bir önceki döneme göre +2,6 puanlık kısmi artış ile 16,8 olarak gerçekleşmiştir. Genel olarak ekonomik durgunluğun içerisinde bulunduğu görüşü hakim olmaya devam etse de Haziran ayı ile birlikte yasakların tamamen kaldırılmasıyla ekonominin kısmen açılması ve geleceğe dair olumlu beklentiler, endeksin sınırlı da olsa artmasını sağlamıştır.
- **Ticaret Endeksi** -3,5 puanlık kısmi azalış ile 25,9 olarak gerçekleşmiştir. Mayıs döneminde başlayan normalleşme süreci ile birlikte planlı ve bilinçli alış-verişin artmaya devam etmesi ve kategori tüketimlerinin de mevsim normallerine dönmesi bu azalışta etkili olmuştur.
- **Politika Endeksi** -3 puanlık azalış ile 27,9 olarak gerçekleşmiştir. Haziran ayı itibariyle salgın tehlikesi tam olarak ortadan kalkmadan tüm sosyal kısıtlamaların kaldırılarak normale dönüş sürecine geçilmesi sınırlı da olsa bu azalışta etkili olmuştur.



TT BAROMETRE

GÜVEN ENDEKSİ

TİCARET ENDEKSİ

POLİTİKA ENDEKSİ

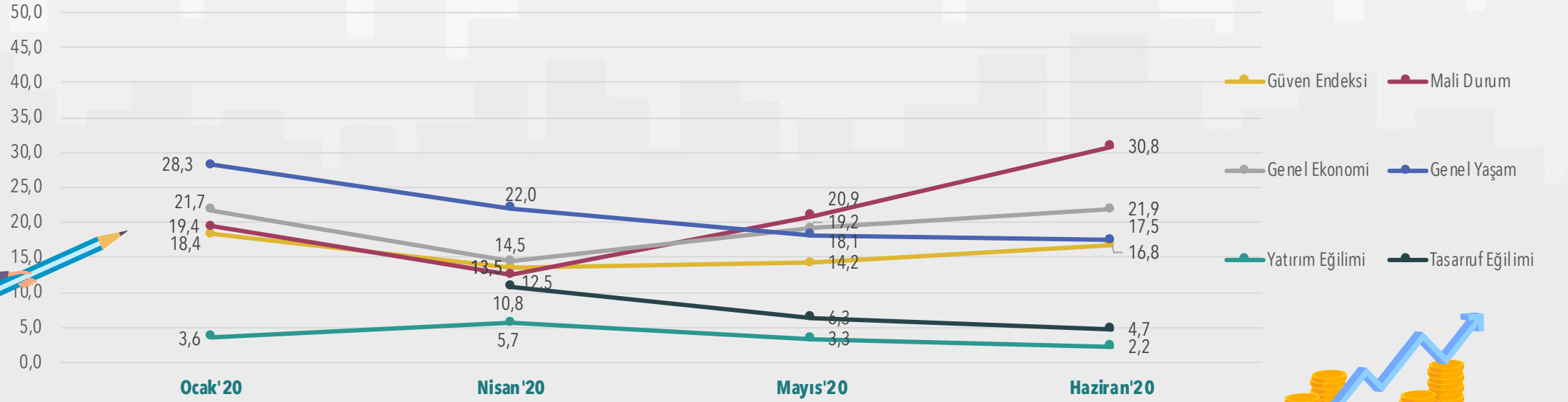


# GÜVEN ENDEKSİ



# GÜVEN ENDEKSİ

- **Güven Endeksi** bir önceki döneme göre kısmi artış ile 16,8 olarak gerçekleşmiştir. Mali Durum alt endeksinde anlamlı artış ve Genel Ekonomi alt endeksinde sınırlı artışa karşın, genel olarak ülke ekonomisinin durgun seviyede olması sebebiyle Güven Endeksi düşük seviyedeki trendine devam etmektedir.
- **Mali Durum** alt endeksinde anlamlı seviyede ve **Genel Ekonomi** alt endeksinde ise kısmi artış gerçekleşmiştir. Bu endekslerdeki artış daha çok gelecek 12 aya dair beklentilerin olumlu yönde yükselmesinden kaynaklanmaktadır.
- **Genel Yaşam, Tasarruf ve Yatırım** alt endekslerinde ise kısmi düşüş gerçekleşmiştir.



## Mali Durum

- D1.1 Geçen AY'a Göre İşlerinizin Nasıl Değiştiğini Düşünüyorsunuz?  
D1.2 Geçen YIL'a Göre İşlerinizin Nasıl Değiştiğini Düşünüyorsunuz?  
D1.3 Önümüzdeki (Gelecek) 12 AYLIK Dönemde İşlerinizin Nasıl Değiştiğini Düşünüyorsunuz?

## Genel Ekonomi

- D2.1 Geçmiş 12 AYLIK dönemde Türkiye'nin Ekonomik Durumunun nasıl değiştiğini Düşünüyorsunuz?  
D2.2 Önümüzdeki (gelecek) 12 AYLIK dönemde Türkiye'nin ekonomik durumunun nasıl değişeceğini bekliyorsunuz?

## Genel Yaşam

- D3.1 Geçmiş 12 AYLIK dönemde Türkiye'nin ekonomi haricindeki 'genel durumunun' nasıl değiştiğini düşünüyorsunuz?(demokrasi, temel hak ve özgürlükler, terör, eğitim, bilim, kültür, sanat vb.)  
D3.2 Önümüzdeki(gelecek) 12 AYLIK dönemde Türkiye'nin ekonomi haricindeki genel durumunun nasıl değişeceğini düşünüyorsunuz?(demokrasi, temel hak ve özgürlükler, terör, eğitim, bilim, kültür, sanat vb.)

## Yatırım Eğilimi

- D4.1 İçinde bulunduğumuz dönem, işinize yatırım yapmak için sizce uygun bir zaman mıdır?(Dükkan değişikliği, eleman almak, şubeleşmek, yeni ürün ve hizmetler eklemek vb.)  
D4.2 Önümüzdeki 3 ay içerisinde işinize yatırım yapma ihtimaliniz nedir?(Dükkan değişikliği, eleman almak, şubeleşmek, yeni ürün ve hizmetler eklemek vb.)

## Tasarruf Eğilimi

- D7.1 Genel ekonomik durum dikkate alındığında, içinde bulunduğumuz dönem tasarruf etmek için uygun bir zaman mı?  
D7.2 Gelecek 12 aylık dönemde tasarruf etme (Türk Lirası, döviz, altın, mevduat, diğer finansal yatırım araçları vb.) ihtimaliniz var mı?

# GÜVEN ENDEKSİ



**Güven endeksi** kısmi artış ile 16,8 olarak gerçekleşmiştir. Katılımcıların ortalama olarak %16,8'i mevcut durum ve geleceğe yönelik beklentileri konusunda olumlu düşünmekte olup **düşük seviyedeki trendini korumaktadır.**

Geçen yıla göre iş yapma düzeyinde **kısmi azalışa** karşın; geçen aya göre iş yapma seviyesinde ve gelecek 1 yıla dair beklentinin **anlamlı seviyede artmasından** kaynaklı olarak **Mali Durum** alt endeksi bir önceki döneme göre 9 puan artmıştır.

**Genel Ekonomi** alt endeksi bir önceki döneme göre 2,8 puan artmıştır. Ülke ekonomisinin son 1 yıl içerisinde olumsuz yönde değiştiği görüşü hakim olsa da salgın ile alakalı sınırlamaların kaldırılıp normalleşmeye başlanması önümüzdeki dönemde ekonominin kademeli olarak toparlanacağı beklentisi artmıştır.

**Genel Yaşam** alt endeksi bir önceki döneme göre 0,7 puan azalmıştır. Covid'19 salgınının günlük hayatı etkilemeye devam etmesinin üstüne terör olaylarının tekrar gelişme göstermesi başlıca öne çıkan sebeplerdir.

**Yatırım Eğilimi** alt endeksi bir önceki döneme göre nispeten düşerek 2,2 olarak gerçekleşmiştir.

**Tasarruf Eğilimi** alt endeksi ise nispeten düşerek 4,7 olarak gerçekleşmiştir.

## Mali Durum

- D1.1 Geçen AY'a Göre İşlerinizin Nasıl Değiştiğini Düşünüyorsunuz?  
D1.2 Geçen YIL'a Göre İşlerinizin Nasıl Değiştiğini Düşünüyorsunuz?  
D1.3 Önümüzdeki (Gelecek) 12 AYLIK Dönemde İşlerinizin Nasıl Değiştiğini Düşünüyorsunuz?

## Genel Ekonomi

- D2.1 Geçmiş 12 AYLIK dönemde Türkiye'nin Ekonomik Durumunun nasıl değiştiğini Düşünüyorsunuz?  
D2.2 Önümüzdeki (gelecek) 12 AYLIK dönemde Türkiye'nin ekonomik durumunun nasıl değişeceğini bekliyorsunuz?

## Genel Yaşam

- D3.1 Geçmiş 12 AYLIK dönemde Türkiye'nin ekonomi haricindeki 'genel durumunun' nasıl değiştiğini düşünüyorsunuz?(demokrasi, temel hak ve özgürlükler, terör, eğitim, bilim, kültür, sanat vb.)  
D3.2 Önümüzdeki(gelecek) 12 AYLIK dönemde Türkiye'nin ekonomi haricindeki genel durumunun nasıl değişeceğini düşünüyorsunuz?(demokrasi, temel hak ve özgürlükler, terör, eğitim, bilim, kültür, sanat vb.)

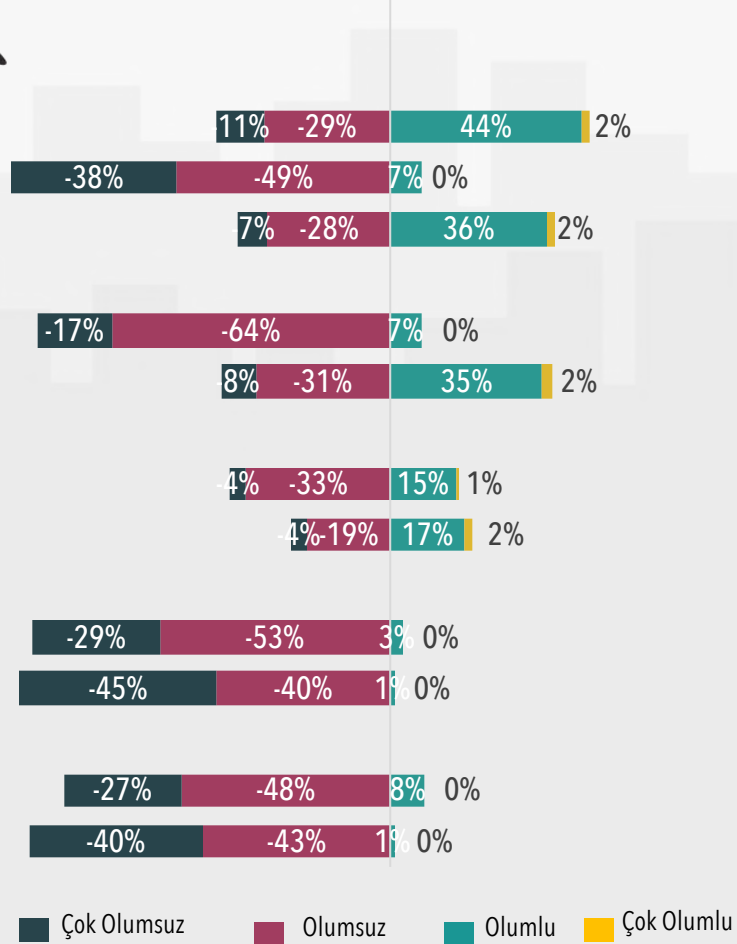
## Yatırım Eğilimi

- D4.1 İçinde bulunduğumuz dönem, işinize yatırım yapmak için sizce uygun bir zaman mıdır?(Dükkan değişikliği, eleman almak, şubeleşmek, yeni ürün ve hizmetler eklemek vb.)  
D4.2 Önümüzdeki 3 ay içerisinde işinize yatırım yapma ihtimaliniz nedir?(Dükkan değişikliği, eleman almak, şubeleşmek, yeni ürün ve hizmetler eklemek vb.)

## Tasarruf Eğilimi

- D7.1 Genel ekonomik durum dikkate alındığında, içinde bulunduğumuz dönem tasarruf etmek için uygun bir zaman mı?  
D7.2 Gelecek 12 aylık dönemde tasarruf etme (Türk Lirası, döviz, altın, mevduat, diğer finansal yatırım araçları vb.) ihtimaliniz var mı?

## Eğilim Dağılımı



## Endeks ve Değişim

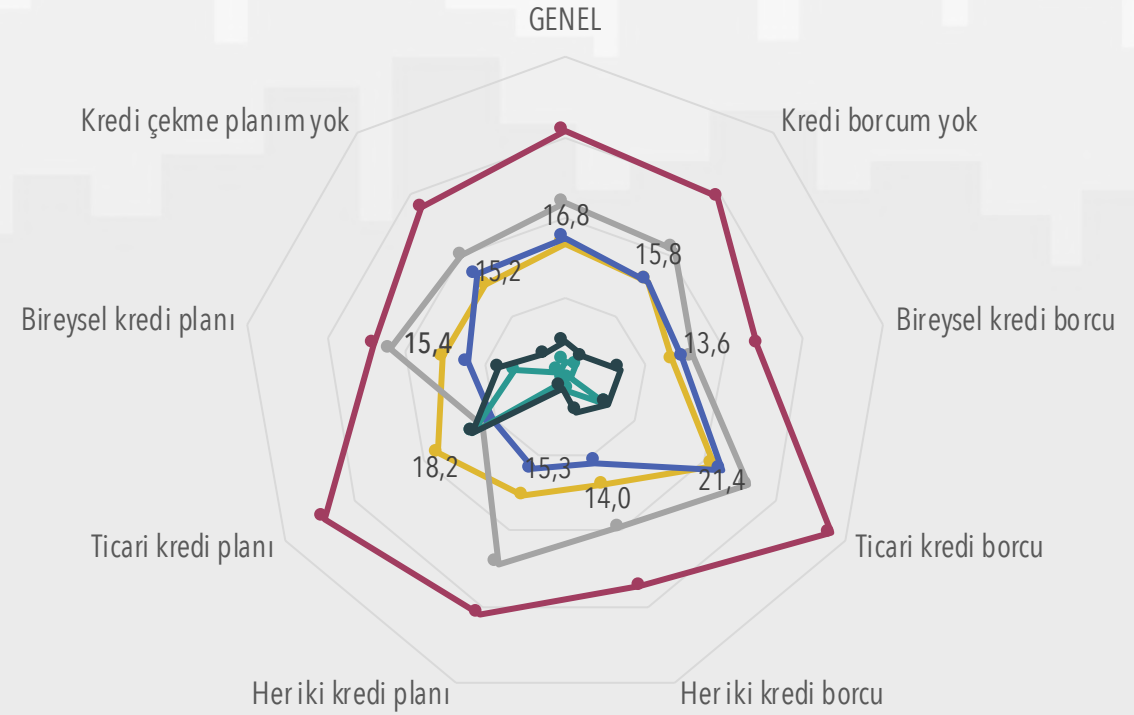
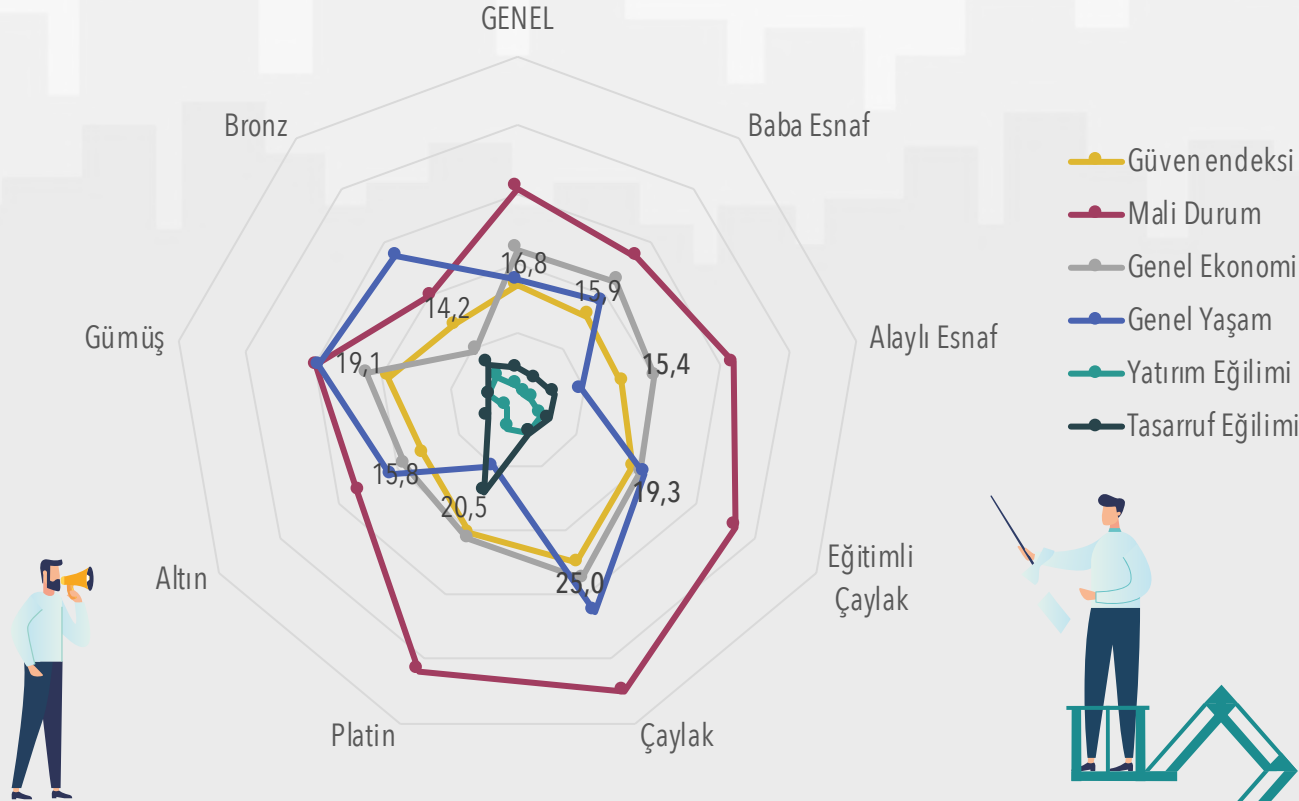
Güven Endeksi	16,8	▲	2,6
<b>Mali Durum</b>	<b>30,8</b>	▲	<b>9,9</b>
D1.1	46,5	▲	27,8
D1.2	7,9	▼	-3,9
D1.3	38,2	▲	5,9
<b>Genel Ekonomi</b>	<b>21,9</b>	▲	<b>2,8</b>
D2.1	7,3	▼	-3,9
D2.2	36,6	▲	9,5
<b>Genel Yaşam</b>	<b>17,5</b>	▼	<b>-0,7</b>
D3.1	15,7	▼	-0,8
D3.2	19,2	▼	-0,5
<b>Yatırım Eğilimi</b>	<b>2,2</b>	▼	<b>-1,2</b>
D4.1	2,9	▼	-1,6
D4.2	1,4	▼	-0,7
<b>Tasarruf Eğilimi</b>	<b>4,7</b>	▼	<b>-1,6</b>
D7.1	8	▼	-0,5
D7.2	1,4	▼	-2,8



# GÜVEN ENDEKSİ

## Genel Güven Endeksi;

- **Çaylak**(25) ve **Eğitimli Çaylak** (%19,3) segmentinde diğer segmentlerine göre **daha yüksektir**. **Platin** (20,5) ve **Gümüş** (19,1) segmenti noktalarda ise diğer segmentlere göre **daha yüksektir**.
- Kredi borcu varlığı değerlendirildiğinde ise; sadece **ticari kredi borcu olan** katılımcıların güven endeksi (18,2), diğer katılımcılara göre nispeten **daha yüksektir**.
- Kredi kullanma ihtimaline göre değerlendirildiğinde ise; **sadece ticari kredi kullanma planı** olanların güven endeksi (9) nispeten **daha yüksektir**.



### D5 Hali hazırda ödemesi devam eden bir kredi borcunuz bulunmakta mıdır?

- Ticari amaçlarla çekilen kredi borcum var
- Bireysel amaçlarla çekilen kredi borcum var
- Hem Ticari hem Bireysel amaçlarla çekilen kredi borcu var
- Kredi borcum yok

### D6 Önümüzdeki 3 ay içerisinde kredi çekme ihtimaliniz/planınız var mıdır?

- Ticari amaçlarla kredi çekme ihtimalim/planım var
- Bireysel amaçlarla kredi çekme ihtimalim/planım var
- Hem Ticari hem Bireysel amaçlarla kredi çekme ihtimalim/planım var
- Kredi çekme ihtimalim/planım yok

# GÜVEN ENDEKSİ

	Nisan'20	Mayıs'20	Haziran'20	Bir önceki döneme göre değişim	Geçen yılın aynı dönemine göre değişim	Son 12 ay trende göre değişim
Esnaf Güven Endeksi	13,5	14,2	16,8	2,6 ▲	-	1,4 ▲
ESNAFLIK SEGMENTİ					-	
Baba Esnaf	16,5	17,1	15,9	-1,2 ▼	-	-1,0 ▼
Alaylı Esnaf	10,4	10,7	15,4	4,7 ▲	-	1,7 ▲
Eğitimli Çaylak	15,3	13,1	19,3	6,2 ▲	-	3,5 ▲
Çaylak	8,9	10,2	25,0	14,9 ▲	-	13,9 ▲
NOKTA SEGMENTİ						
Platin	17,9	16,4	20,5	4,1 ▲	-	3,8 ▲
Altın	12,6	18,3	15,8	-2,5 ▼	-	-5,9 ▼
Gümüş	12,2	13,9	19,1	5,2 ▲	-	2,3 ▲
Bronz	11,9	15,8	14,2	-1,7 ▼	-	-2,6 ▼
Hali hazırda kredi borcu durumu						
Kredi borcu yok	12,4	15,8	15,8	0,0 ▬	-	1,2 ▲
Ticari kredi borcu	16,8	13,7	21,4	7,7 ▲	-	5,3 ▲
Bireysel kredi borcu	14,0	11,8	13,6	1,8 ▲	-	0,6 ▲
Her iki kredi borcu	11,5	14,2	14,0	-0,2 ▼	-	1,4 ▲
Kredi çekme planı durumu						
Kredi çekme planı yok	12,9	14,4	15,2	0,9 ▲	-	-0,3 ▼
Ticari kredi planı	14,5	13,7	18,2	4,6 ▲	-	-1,0 ▼
Bireysel kredi planı	20,8	8,5	15,4	6,9 ▲	-	0,5 ▲
Her iki kredi planı	7,9	13,9	15,3	1,4 ▲	-	3,1 ▲

**Güven Endeksi'nin** profil ve segmentasyon kırılımlarına göre değişimleri incelendiğinde;

- Baba esnaf, Altın ve Bronz segmentleri dışında kalan diğer segmentlerde bir önceki döneme göre artış gerçekleşmiştir.
- Sadece Ticari Kredi borcu olanlar ile sadece Bireysel Kredi borcu olanlarda Güven Endeksi artmıştır.

## D5 Hali hazırda ödemesi devam eden bir kredi borcunuz bulunmakta mıdır?

- Ticari amaçlarla çekilen kredi borcum var
- Bireysel amaçlarla çekilen kredi borcum var
- Hem Ticari hem Bireysel amaçlarla çekilen kredi borcu var
- Kredi borcum yok

## D6 Önümüzdeki 3 ay içerisinde kredi çekme ihtimaliniz/planınız var mıdır?

- Ticari amaçlarla kredi çekme ihtimalim/planım var
- Bireysel amaçlarla kredi çekme ihtimalim/planım var
- Hem Ticari hem Bireysel amaçlarla kredi çekme ihtimalim/planım var
- Kredi çekme ihtimalim/planım yok



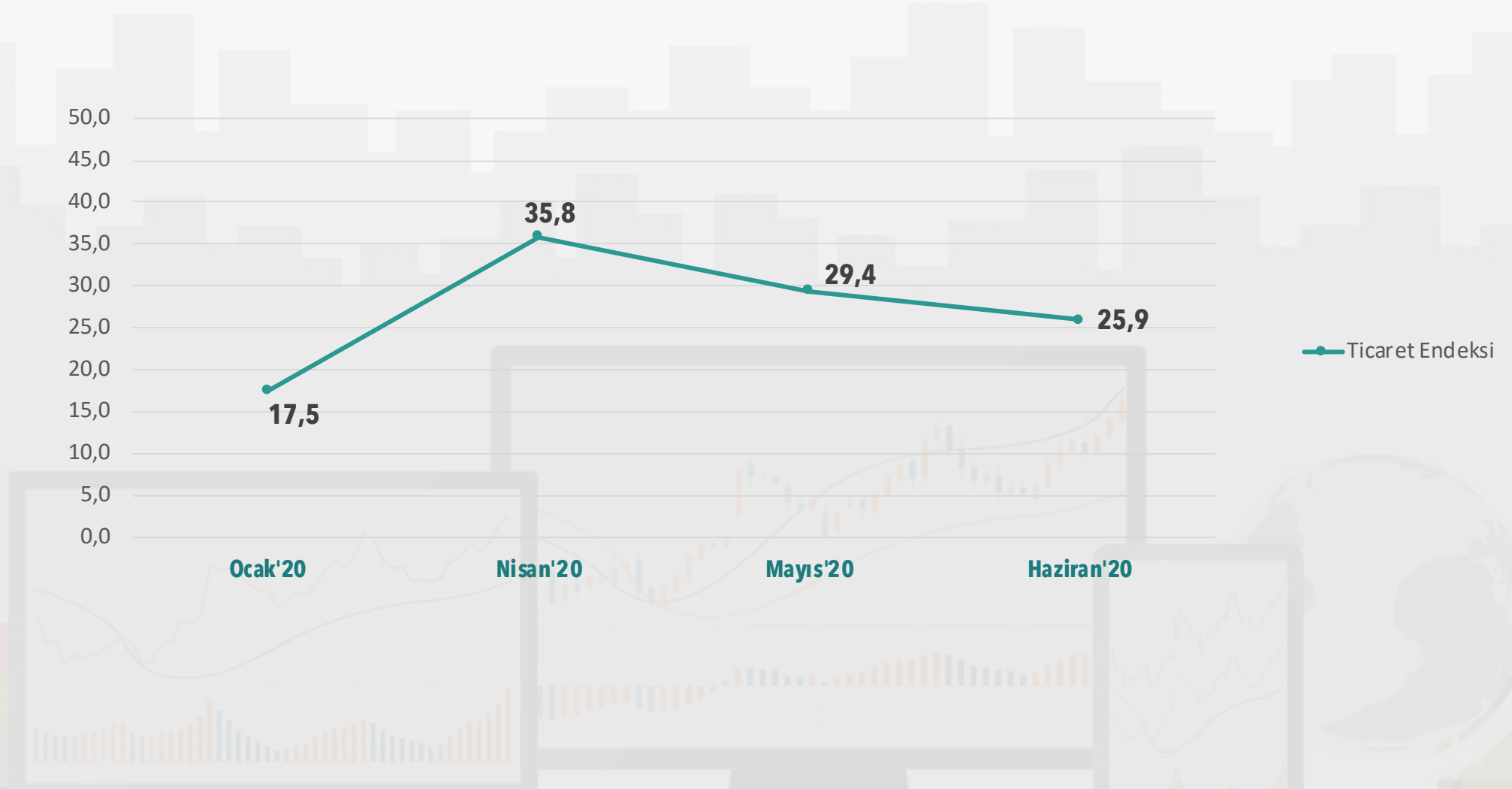


# TİCARET ENDEKSİ



# TİCARET ENDEKSİ

- **Ticaret Endeksi** -3,5 puanlık azalış ile 25,9'a düşmüştür. Mayıs ayı ile birlikte kaybolmaya başlayan panik havasının haziran ayında da devam ettiği görülmüştür. Mevsimsel etkiye bağlı olarak Paket Su, Dondurma ve İçecek kategorilerinde anlamlı seviyede artış gerçekleşmiştir.



Bir önceki aya göre kıyasladığınızda aşağıdaki ürün kategorilerinin satışları nasıl değişiklik göstermiştir? (Çok arttı, Arttı, Değişmedi, Azaldı, Çok Azaldı, Kategori Satışı Yok)

# TİCARET ENDEKSİ

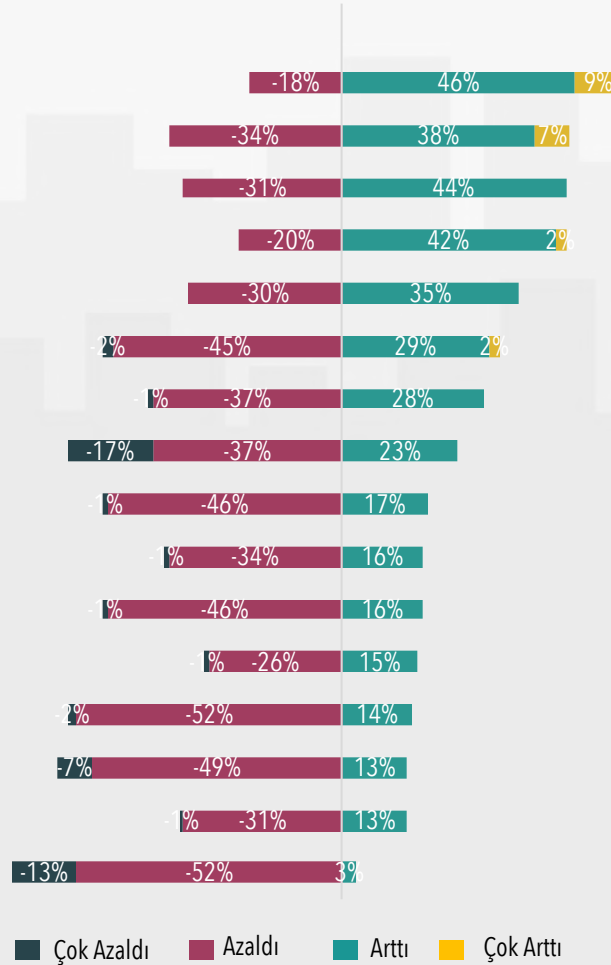


Bir önceki döneme göre satışı en fazla artan kategoriler Paket Su, Dondurma, Gazlı ve Gazsız İçecekler kategorileri olmuştur. Yaz mevsimine girilmesiyle birlikte sıcaklık seviyesinin artması bu kategorilere talebi arttırmıştır.

Covid'19 salgını başlangıcında en fazla satışı yapılan kategori olan Meyve-Sebze kategorisi, salgına dair endişenin azalmasıyla alış-verişin tekrar halk pazarlarında yapılmaya başladığından endeksi anlamlı seviyede düşmüştür.

Temel Gıda Maddeleri, Ekmek gibi temel ihtiyaç kategorilerindeki endeks bir önceki döneme göre anlamlı seviyede düşmüştür. Son 2 aydır devam eden dramatik düşüş, salgındaki panik ve stok yapma algısının tamamen sona erdiği kategori tüketimlerinin mevsim normallerine dönmesi olarak yorumlanabilir.

## Eğilim Dağılımı



## Endeks ve Değişim

Kategori	Endeks	Değişim	Değişim Miktarı
<b>Genel Ticaret Endeksi</b>	<b>25,9</b>	<b>▼</b>	<b>-3,5</b>
Paket Su	55,1	▲	1,4
Dondurma	44,9	▲	5,6
Gazlı İçecekler	44,5	▲	5,7
Tütün Ürünleri	44,1	▲	2,4
Gazsız İçecekler	35,9	▲	1,3
Alkollü İçecekler	31,1	▲	12,8
Atıştırmalık Ürünler	28,0	▲	6,6
Et-Balık Ürünleri	23,3	▲	5,0
Temel Gıda Maddeleri	16,8	▼	-20,1
Meyve - Sebze	16,5	▼	-13,9
Temizlik Ürünleri	15,5	▼	-22,9
Süt & Kahvaltılık Ürünleri	15,5	▼	-5,1
Ekmek	14,2	▼	-10,8
Çay	13,0	▼	-15,9
Kişisel Bakım Ürünleri	12,8	▼	-6,9
Bebek Ürünleri	2,9	▼	-1,3

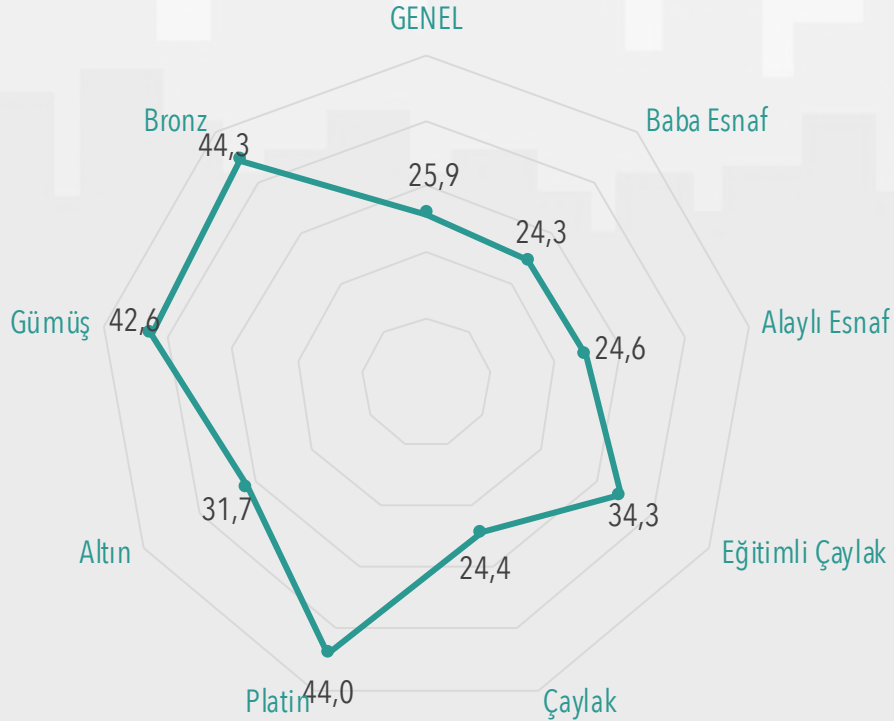
Bir önceki aya göre kıyasladığınızda aşağıdaki ürün kategorilerinin satışları nasıl değişiklik göstermiştir? (Çok arttı, Arttı, Değişmedi, Azaldı, Çok Azaldı, Kategori Satışı Yok)



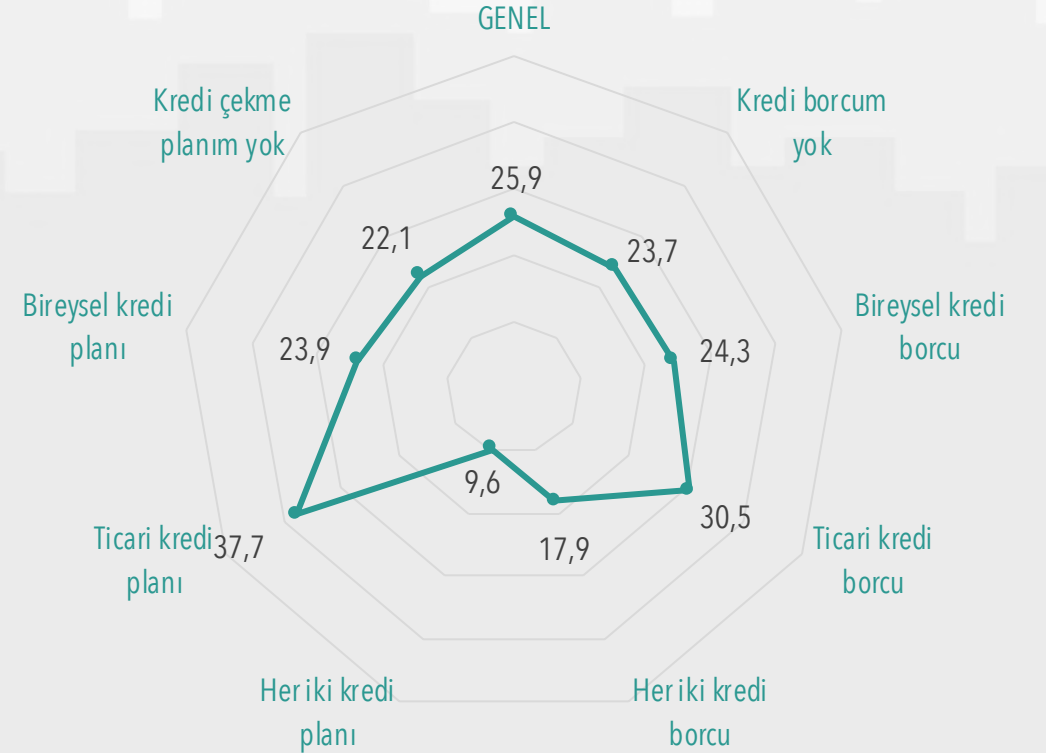
# TİCARET ENDEKSİ

## Ticaret Endeksi;

- **Eğitimli Çaylak** (34,3) segmentinde diğer segmentlere göre anlamlı seviyede **daha yüksektir**. **Altın** (31,7) segmenti noktalarda ise, diğer segmentlere göre anlamlı derecede **daha düşüktür**.
- Kredi borcu varlığı değerlendirildiğinde ise; **Ticari kredi borcu** olan katılımcıların ticaret endeksi (30,5), diğer katılımcılara göre **daha yüksektir**.
- Kredi kullanma ihtimaline göre değerlendirildiğinde ise; **Ticari kredi** kullanma planı olanların ticaret endeksi (37,7) **daha yüksektir**.



—●— Ticaret Endeksi



### D5 Hali hazırda ödemesi devam eden bir kredi borcunuz bulunmakta mıdır?

- Ticari amaçlarla çekilen kredi borcum var
- Bireysel amaçlarla çekilen kredi borcum var
- Hem Ticari hem Bireysel amaçlarla çekilen kredi borcu var
- Kredi borcum yok

### D6 Önümüzdeki 3 ay içerisinde kredi çekme ihtimaliniz/planınız var mıdır?

- Ticari amaçlarla kredi çekme ihtimalim/planım var
- Bireysel amaçlarla kredi çekme ihtimalim/planım var
- Hem Ticari hem Bireysel amaçlarla kredi çekme ihtimalim/planım var
- Kredi çekme ihtimalim/planım yok



# TİCARET ENDEKSİ

	Nisan'20	Mayıs'20	Haziran'20	Bir önceki döneme göre değişim	Geçen yılın aynı dönemine göre değişim	Son 12 ay trende göre değişim
Esnaf Güven Endeksi	35,8	29,4	25,9	-3,5 ▼	-	-1,7 ▼
ESNAFLIK SEGMENTİ						
Eğitimli Esnaf	42,7	35,6	24,3	-11,3 ▼	-	-8,0 ▼
Alaylı Esnaf	28,2	19,0	24,6	5,6 ▲	-	2,8 ▲
Eğitimli Çaylak	38,9	35,9	34,3	-1,6 ▼	-	3,5 ▲
Çaylak	16,4	16,6	24,4	7,7 ▲	-	9,5 ▲
NOKTA SEGMENTİ						
Platin	54,8	34,8	44,0	9,1 ▲	-	8,1 ▲
Altın	33,0	32,7	31,7	-1,0 ▼	-	2,6 ▲
Gümüş	36,0	31,9	42,6	10,7 ▲	-	14,3 ▲
Bronz	34,3	36,9	44,3	7,5 ▲	-	16,2 ▲
Hali hazırda kredi borcu durumu						
Kredi borcu yok	28,5	26,2	23,7	-2,6 ▼	-	0,2 ▲
Ticari kredi borcu	46,2	36,8	30,5	-6,3 ▼	-	-1,3 ▼
Bireysel kredi borcu	34,8	28,4	24,3	-4,1 ▼	-	-1,3 ▼
Her iki kredi borcu	38,7	32,1	17,9	-14,3 ▼	-	-9,9 ▼
Kredi çekme planı durumu						
Kredi çekme planı yok	37,5	33,6	22,1	-11,4 ▼	-	-6,8 ▼
Ticari kredi planı	36,8	34,1	37,7	3,6 ▲	-	8,2 ▲
Bireysel kredi planı	44,7	24,1	23,9	-0,2 ▼	-	-4,2 ▼
Her iki kredi planı	19,1	18,0	9,6	-8,4 ▼	-	-8,0 ▼

**Ticaret Endeksi**'nin alt profil ve kırılımlara göre değişimleri incelendiğinde;

- Alaylı Esnaf ve Çaylak segmentlerinde sınırlı artış, Baba Esnaf segmentinde ise Anlamlı derecede düşüş gerçekleşmiştir.
- Altın nokta segmenti haricindeki diğer nokta segmentlerinde ise anlamlı derecede artış gerçekleşmiştir.
- Ticari kredi planı olanlar haricindeki diğer alt kırılımlarında ise düşüş gerçekleşmiştir.

## **D5 Hali hazırda ödemesi devam eden bir kredi borcunuz bulunmakta mıdır?**

- Ticari amaçlarla çekilen kredi borcum var
- Bireysel amaçlarla çekilen kredi borcum var
- Hem Ticari hem Bireysel amaçlarla çekilen kredi borcu var
- Kredi borcum yok

## **D6 Önümüzdeki 3 ay içerisinde kredi çekme ihtimaliniz/planınız var mıdır?**

- Ticari amaçlarla kredi çekme ihtimalim/planım var
- Bireysel amaçlarla kredi çekme ihtimalim/planım var
- Hem Ticari hem Bireysel amaçlarla kredi çekme ihtimalim/planım var
- Kredi çekme ihtimalim/planım yok

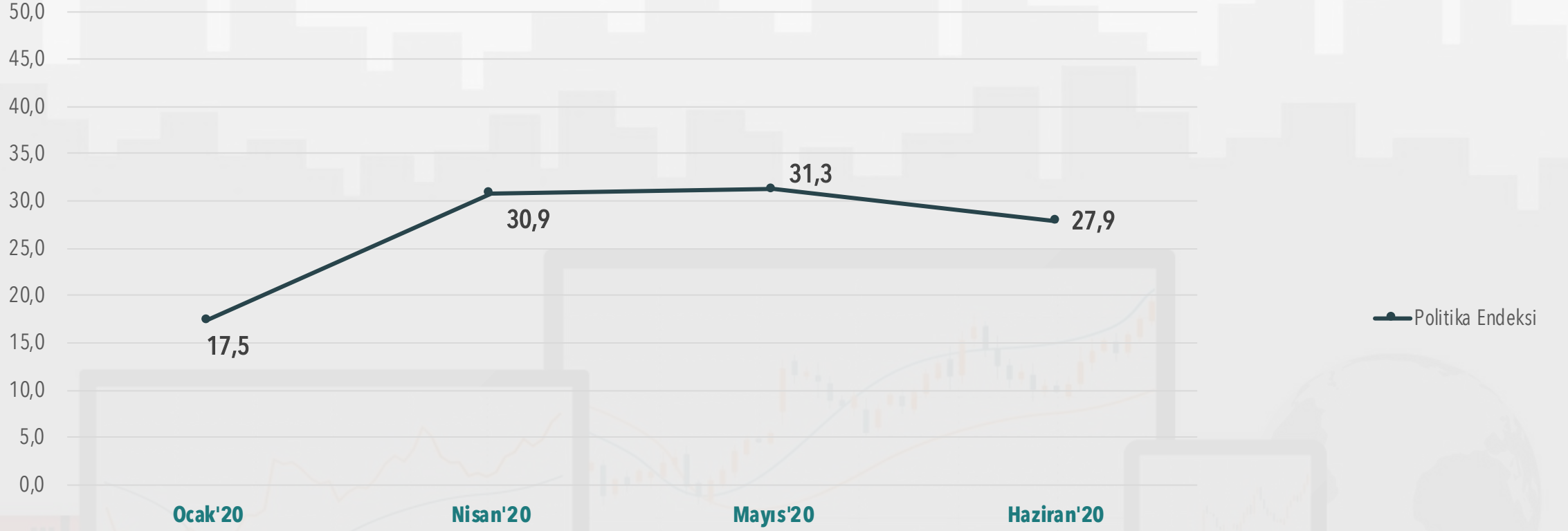


# POLİTİKA ENDEKSİ



# POLİTİKA ENDEKSİ

- **Politika Endeksi** bir önceki döneme göre kısmi düşüş ile 27,9 olarak gerçekleşmiştir. Covid'19 salgını devam etmesine rağmen mücadele kapsamında uygulanan sosyal kısıtlamaların tamamen kaldırılarak normalleşme sürecine geçilmesi ve ülkenin genel ekonomik göstergelerinin kötümser tablo çizmesi esnaf nezdinde olumsuz değerlendirilmiştir.



# POLİTİKA ENDEKSİ

Politika endeksi kısmi düşüş ile 27,9 olarak gerçekleşmiştir. Salgın tehlikesi tamamen geçmeden uygulanan sosyal yasakların tamamen kaldırılarak normalleşme sürecinin başlatılması esnaf nezdinde olumsuz olarak değerlendirilmiştir.

İktidarın «ekonomi» politikalarına desteği nispeten azalmıştır. Enflasyon ve işsizlik rakamlarındaki artış ve halihazırda içinde bulunulan ekonomik durgunluk bu azalışta etkili olmuştur.

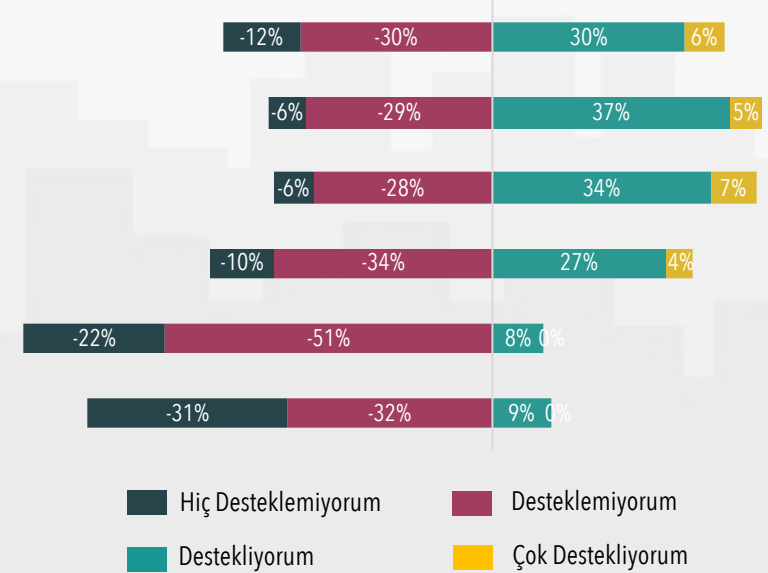
Göçmenlik politikalarına destek diğer politika alanlarına göre düşük kalmakla birlikte bir önceki döneme göre nispeten düşmüştür.

- F1: Mevcut iktidarın genel olarak hizmet ve politikalarını ne derece destekliyorsunuz?  
F2: Mevcut il yerel yönetiminin (İl Belediyesi) genel olarak hizmet ve politikalarını ne derece destekliyorsunuz?  
F3: Mevcut ilçe yerel yönetiminin (İlçe Belediyesi) genel olarak hizmet ve politikalarını ne derece destekliyorsunuz?  
F4: Mevcut iktidarın "Ekonomi" politikalarını ne derece destekliyorsunuz?  
F5: Mevcut iktidarın "Göçmenlik" politikalarını ne derece destekliyorsunuz?  
F6: Türkiye'de yaşayan göçmenlerin ticaretinizi nasıl etkilediğini düşünüyorsunuz?

## Endeks ve Değişim

Politika Endeksi	27,9	▼	-3,4
F1	35,7	▼	-3,1
F2	41,6	▼	-1,4
F3	40,9	▼	-5,3
F4	31,5	▼	-3,5
F5	8,5	▼	-5,3
F6	9,4	▼	-1,8

## Eğilim Dağılımı

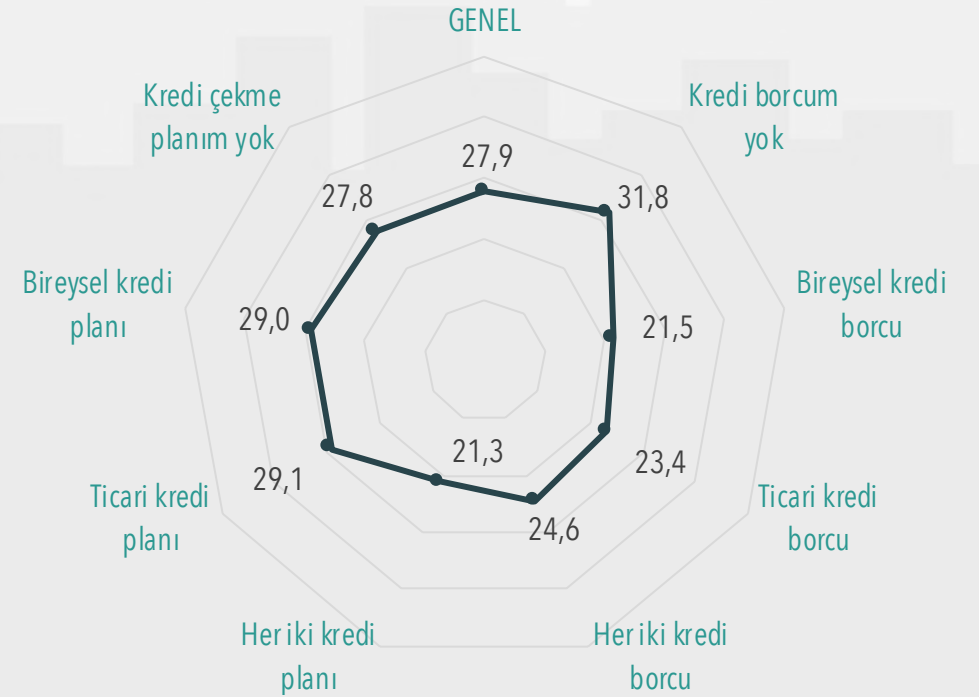
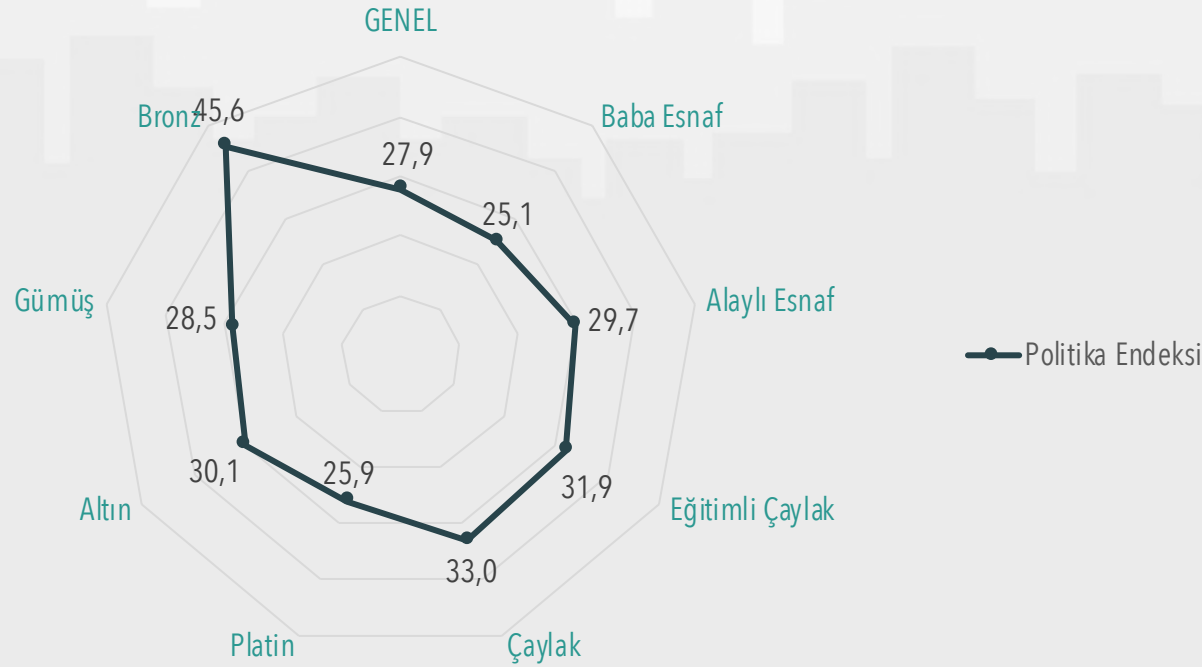




# POLİTİKA ENDEKSİ

## Politika Endeksi;

- **Baba Esnaf** segmentinde politika endeksi (25,1) **daha düşüktür**. Nokta segmentlerinde ise **Bronz** segmentinde politika endeksi (45,6) **daha yüksektir**.
- Kredi borcu varlığı açısından değerlendirildiğinde ise; **Kredi borcu olmayan** katılımcıların Politika Endeksi (31,8), diğer katılımcılara göre **daha yüksek seviyededir**.
- Kredi kullanma ihtimaline göre değerlendirildiğinde ise; **hem bireysel hem de ticari kredi planı** olan katılımcıların Politika Endeksi (21,3) **daha düşük seviyededir**.



### D5 Hali hazırda ödemesi devam eden bir kredi borcunuz bulunmakta mıdır?

- Ticari amaçlarla çekilen kredi borcum var
- Bireysel amaçlarla çekilen kredi borcum var
- Hem Ticari hem Bireysel amaçlarla çekilen kredi borcu var
- Kredi borcum yok

### D6 Önümüzdeki 3 ay içerisinde kredi çekme ihtimaliniz/planınız var mıdır?

- Ticari amaçlarla kredi çekme ihtimalim/planım var
- Bireysel amaçlarla kredi çekme ihtimalim/planım var
- Hem Ticari hem Bireysel amaçlarla kredi çekme ihtimalim/planım var
- Kredi çekme ihtimalim/planım yok



# POLİTİKA ENDEKSİ

	Nisan'20	Mayıs'20	Haziran'20	Bir önceki döneme göre değişim	Geçen yılın aynı dönemine göre değişim	Son 12 ay trende göre değişim
Esnaf Güven Endeksi	30,9	31,3	27,9	-3,4 ▼	-	1,4 ▲
ESNAFLIK SEGMENTİ						
Eğitimli Esnaf	32,8	31,5	25,1	-6,4 ▼	-	-3,0 ▼
Alaylı Esnaf	30,2	34,5	29,7	-4,8 ▼	-	2,1 ▼
Eğitimli Çaylak	26,7	28,3	31,9	3,6 ▲	-	8,5 ▲
Çaylak	30,5	27,6	33,0	5,4 ▲	-	7,9 ▲
NOKTA SEGMENTİ						
Platin	39,1	23,9	25,9	2,0 ▲	-	-3,5 ▼
Altın	26,3	31,4	30,1	-1,3 ▼	-	4,7 ▲
Gümüş	28,2	27,3	28,5	1,2 ▲	-	4,3 ▲
Bronz	43,6	35,3	45,6	10,3 ▲	-	16,1 ▲
Hali hazırda kredi borcu durumu						
Kredi borcu yok	32,0	30,9	31,8	0,8 ▲	-	3,6 ▲
Ticari kredi borcu	33,2	27,3	23,4	-3,9 ▼	-	-2,9 ▼
Bireysel kredi borcu	31,7	30,0	21,5	-8,5 ▼	-	-7,2 ▼
Her iki kredi borcu	20,3	36,8	24,6	-12,1 ▼	-	0,0 ▬
Kredi çekme planı durumu						
Kredi çekme planı yok	28,7	32,8	27,8	-5,0 ▼	-	1,6 ▲
Ticari kredi planı	40,0	23,8	29,1	5,3 ▲	-	-4,3 ▼
Bireysel kredi planı	33,9	22,8	29,0	6,1 ▲	-	2,5 ▲
Her iki kredi planı	25,7	40,7	21,3	-19,5 ▼	-	-6,8 ▼

**Politika Endeksi'nin alt profil ve kırılımlara göre değişimleri incelendiğinde;**

- **Baba Esnaf ve Alaylı Esnaf** segmenti ile **Altın nokta** segmentinde bir önceki döneme göre politika endeksi **nispeten düşüş** gerçekleşmiştir.
- **Herhangi bir kredi borcu** olan katılımcılarda politika endeksi **anlamli seviyede düşüş** gerçekleşmiştir.
- **Hem Ticari Kredi hem de Bireysel Kredi** çekme planı olan katılımcılarda politika endeksi **anlamli seviyede düşüş** gerçekleşmiştir.

**D5 Hali hazırda ödemesi devam eden bir kredi borcunuz bulunmakta mıdır?**

- Ticari amaçlarla çekilen kredi borcum var
- Bireysel amaçlarla çekilen kredi borcum var
- Hem Ticari hem Bireysel amaçlarla çekilen kredi borcu var
- Kredi borcum yok

**D6 Önümüzdeki 3 ay içerisinde kredi çekme ihtimaliniz/planınız var mıdır?**

- Ticari amaçlarla kredi çekme ihtimalim/planım var
- Bireysel amaçlarla kredi çekme ihtimalim/planım var
- Hem Ticari hem Bireysel amaçlarla kredi çekme ihtimalim/planım var
- Kredi çekme ihtimalim/planım yok

# DÖNEMSEL & KONJONKTÜREL GELİŞMELER

- Esnafın; COVID'19 salgınıyla ilgili kaygı ve düşüncelerini anlamak amacıyla aşağıdaki sorular yöneltilmiştir:



**K1:** Koronavirüs salgınının sizi endişelendirip endişelendirmediğini belirtir misiniz?

**K2:** Koronavirüs salgınıyla ilgili olarak Merkezi Yönetim tarafından "Toplum Sağlığı" alanında almış olduğu tedbirleri yeterli buluyor musunuz?

**K3:** Koronavirüs salgınıyla ilgili olarak Merkezi Yönetim tarafından "Ekonomi" alanında alınan tedbirleri yeterli buluyor musunuz?

**K4:** Koronavirüs salgınıyla ilgili olarak Yerel Yönetim tarafından alınan tedbirleri yeterli buluyor musunuz?

**K5:** Koronavirüs salgınının etkilerinin ne zamana kadar süreceğini düşünüyorsunuz?

**K6:** Koronavirüs salgının etkilerinin hissedildiği şu dönemde mal/ürün tedariki konusunda sıkıntı yaşıyor musunuz?

**K7:** İçinde bulunduğumuz salgın sürecinde hangi kategorilerde sıkıntı yaşıyorsunuz?

# COVID-19 SALGININA DAİR



Covid'19 salgını geleneksel kanal esnafının %71'inde endişe oluşturmuş olup bir önceki dönemle aynı seviyededir. Salgının etkisi minimum seviyeye inmeden sosyal kısıtlamaların tamamen kaldırılması genel endişe seviyesinin azalmasında bariyer olarak durmaktadır.

Buna karşın Nisan ayında %53 olan yüksek endişe duyanların oranı son 2 aydır anlamlı seviyede azalarak %33'e gerilemiştir. Bu durum Yeni normal gündelik yaşama alışılmaya başlanmasının göstergesi olarak yorumlanabilir.

Bir önceki dönem %24 olan «salgının 12 aydan daha uzun süreceğini» düşünenlerin oranı anlamlı seviyede artarak %43'e yükselmiştir. Sosyal yasakların tamamen kaldırılması ve bunun sonucunda son 1 aydır yeni vaka sayısının 1000 civarında stabil kalıp azaltılamaması esnaflar nezdinde salgının uzun bir süre daha devam edeceği algısının artmasını sağlamıştır.

K1: Koronavirüs salgınının sizi endişelendirip endişelendirmediğini belirtir misiniz?

K2: Koronavirüs salgınıyla ilgili olarak Merkezi Yönetim tarafından "Toplum Sağlığı" alanında alınan tedbirleri yeterli buluyor musunuz?

K3: Koronavirüs salgınıyla ilgili olarak Merkezi Yönetim tarafından "Ekonomi" alanında almış olduğu tedbirleri yeterli buluyor musunuz?

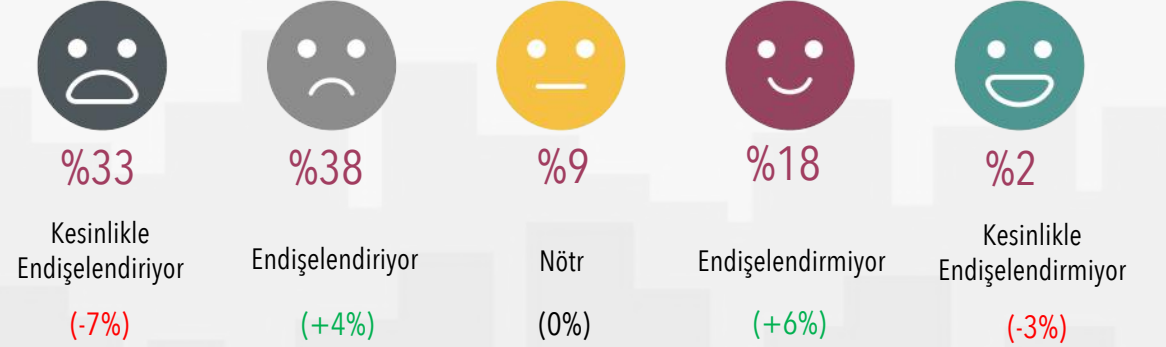
K4: Koronavirüs salgınıyla ilgili olarak Yerel Yönetim tarafından alınan tedbirleri yeterli buluyor musunuz?

K5: Koronavirüs salgınının etkilerinin ne zamana kadar süreceğini düşünüyorsunuz?

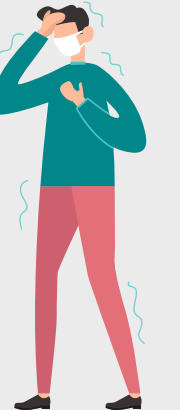
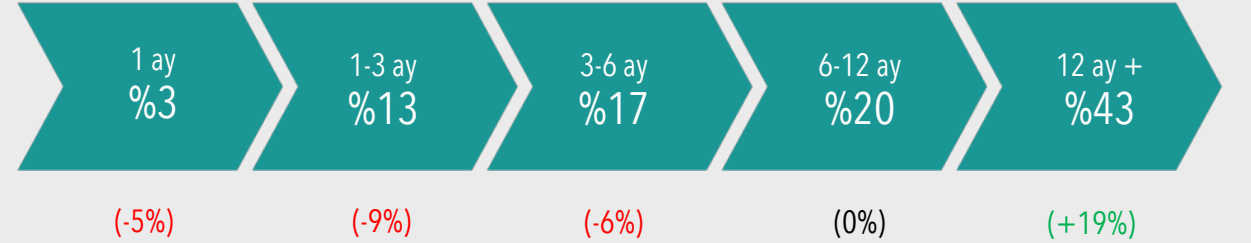
K6: Koronavirüs salgının etkilerinin hissedildiği şu dönemde mal/ürün tedariki konusunda sıkıntı yaşıyor musunuz?

K7: İçinde bulunduğumuz salgın sürecinde hangi kategorilerde sıkıntı yaşıyorsunuz?

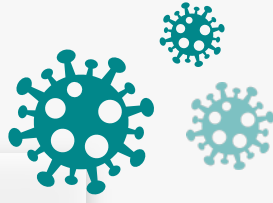
## Endişelenme Seviyesi



## Salgın Süresi Tahmini



# COVID-19 SALGININA DAİR

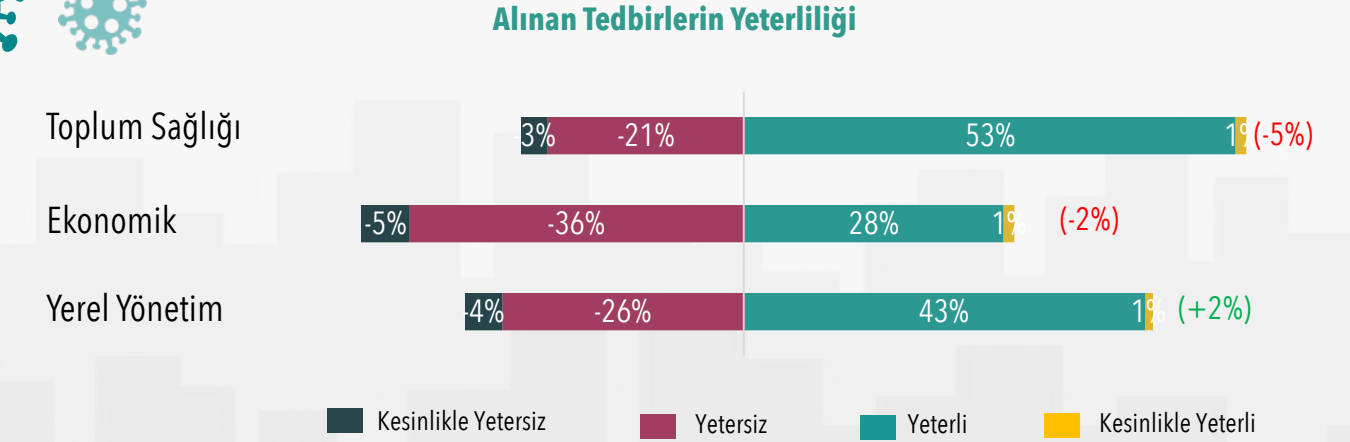


- Salgın süresince Toplum Sağlığı alanında alınan tedbirler %54 oranında yeterli görülmekte olup bir önceki döneme göre nispeten azalmıştır. Özellikle; Haziran ayı itibarıyla uygulanan sosyal yasakların kaldırılarak normalleşme sürecinin girilmesiyle birlikte son 1 aydır salgının seyrinin düşürülemediği alınan tedbirlere desteğin azalmasında etkili olmuştur.
- Ekonomik alanda alınan tedbirler ise %29 oranında yeterli görülmekte olup bir önceki döneme göre nispeten azalmıştır. Yerel Yönetimlerin almış olduğu tedbirler ise %44 oranında yeterli bulunmuş olup bir önceki döneme göre nispeten artmıştır. Toplu ulaşım araçlarının ve çevre hijyeninin sağlanmasının yanı sıra sosyal yardım kampanyalarına devam edilmesi yerel yönetimlere olan desteğin devam etmesini sağlamıştır.

- Esnafın %10'u salgın süresince mal/ürün tedarikinde sıkıntı yaşadığını belirtmiş olup önceki döneme göre nispeten azalmıştır.
- Ürün tedarikinde sıkıntı yaşayan esnafın %41'i Temel Gıda, %26'sı Atıştırmalık ürünler ve %21'i ise Temizlik ürünlerinde sıkıntı yaşadığını söylemektedir.

K1: Koronavirüs salgınının sizi endişelendirip endişelendirmediğini belirtir misiniz?

K2: Koronavirüs salgınıyla ilgili olarak Merkezi Yönetim tarafından "Toplum Sağlığı" alanında alınan tedbirleri yeterli buluyor musunuz?



K3: Koronavirüs salgınıyla ilgili olarak Merkezi Yönetim tarafından "Ekonomi" alanında almış olduğu tedbirleri yeterli buluyor musunuz?

K4: Koronavirüs salgınıyla ilgili olarak Yerel Yönetim tarafından alınan tedbirleri yeterli buluyor musunuz?

K5: Koronavirüs salgınının etkilerinin ne zamana kadar süreceğini düşünüyorsunuz?

K6: Koronavirüs salgınının etkilerinin hissedildiği şu dönemde mal/ürün tedariki konusunda sıkıntı yaşıyor musunuz?

K7: İçinde bulunduğumuz salgın sürecinde hangi kategorilerde sıkıntı yaşıyorsunuz?

TR

rem  
barometer

# TEŞEKKÜRLER

